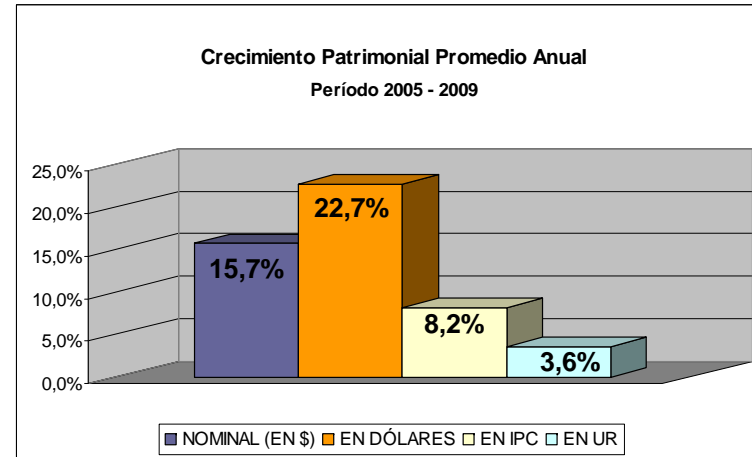
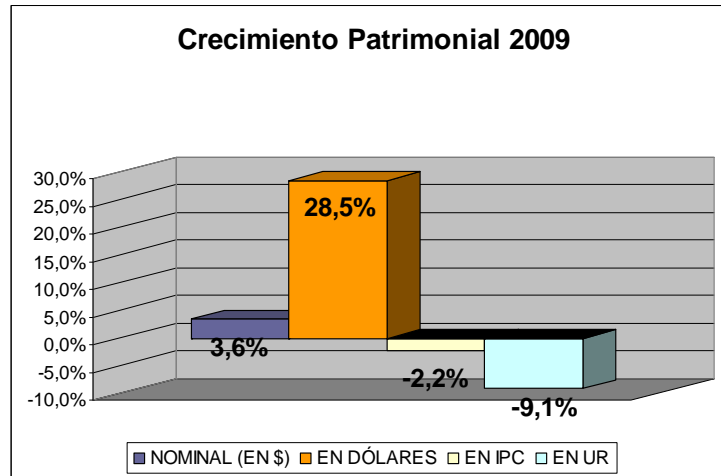


AVANCES ECONOMICOS, SOCIALES Y AMBIENTALES 2009

A pesar de la gran caída de la demanda internacional de madera por el agravamiento de la mayor crisis económica mundial desde 1930, Forestal Caja Bancaria (FCB) logró los siguientes avances durante el año 2009:

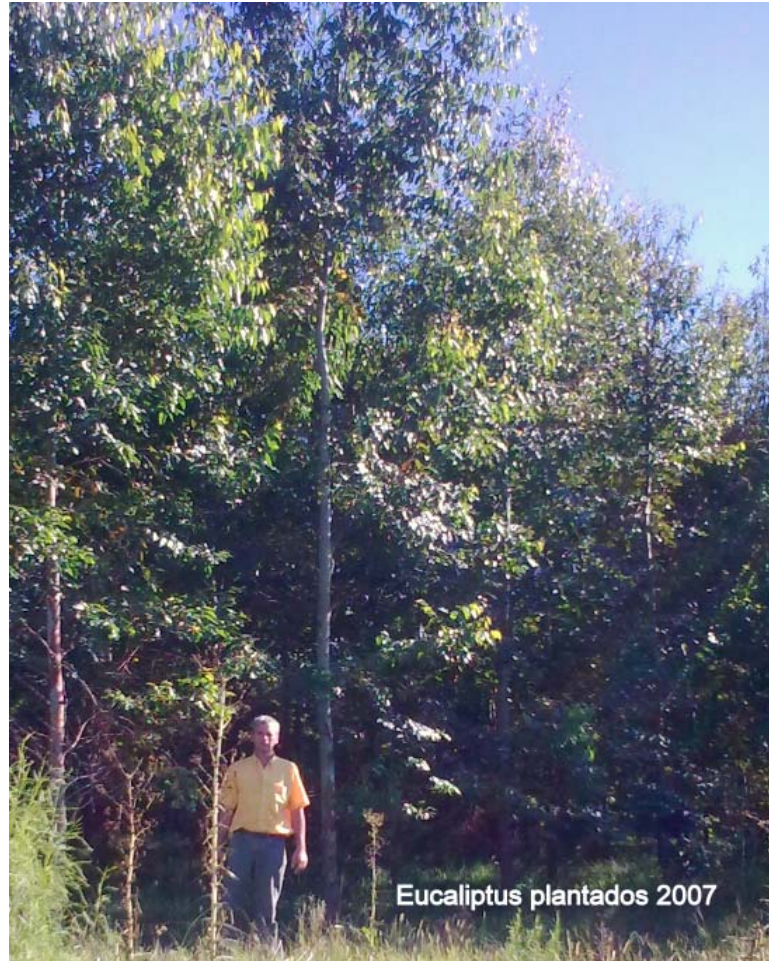
• Rentabilidad:



✓ El Patrimonio de FCB se incrementó un 28,5 % en dólares fundamentalmente debido, en primer lugar, al fuerte aumento el valor de los campos y en segundo lugar al incremento del valor de los bosques. En pesos nominales el aumento fue de un 3,6 % y ajustado por inflación (aplicando las nuevas Normas Contables obligatorias) hubo una caída del 2,2 %. Medido en unidades reajustables la caída alcanzó al 9,1 % debido a la importante recuperación del salario real en 2009.

✓ Para el período 2005-2009 la rentabilidad promedio anual del Patrimonio de FCB compara favorablemente, a nivel nacional, con una rentabilidad negativa del 2 % en UR que tuvieron las AFAPS y , a nivel internacional, con un crecimiento del 1% en dólares de las acciones de las principales empresas de Estados Unidos (S&P 500.)





✓ Forestación: se plantaron 290 há. de eucaliptos en línea con los objetivos establecidos en la Memoria 2008 y con el Plan Estratégico de largo plazo presentado posteriormente al Consejo Honorario (CH).

✓ Industria: se continuaron ajustando los procedimientos y el diseño del aserradero inaugurado el año anterior, específicamente adaptándolo a nuevos largos de tablas exigido por un mercado muy competitivo, la instalación de un Scanner para mejorar el control de rendimientos y nuevos criterios de clasificación para mejorar los márgenes de contribución.

✓ Comercialización: para afrontar la crisis internacional y la rescisión anticipada del contrato del principal cliente de eucaliptos radicado en Vietnam, fue necesario implementar un cambio radical en los mercados y clientes. Se exploraron nuevos mercados para el Pino y se concretaron ventas para Centro América, Medio Oriente y Asia Oriental.

✓ Administración y Finanzas: se implementaron las nuevas Normas Contables obligatorias. Esto permitirá disponer de un sistema de información en línea con los requerimientos internacionales, mejorar el control de gestión y los análisis de rentabilidad de la inversión. En materia de finanzas, el control presupuestario, las provisiones financieras y las medidas extraordinarias de ahorro aprobadas entre diciembre y febrero permitieron autofinanciar las actividades del resto del año e incluso cancelar la cuota parte del leasing obtenido en 2008 para inversiones en palas mecánicas y autoelevadores.



ESTADO DE RESULTADOS

en miles de pesos ajustados por inflación

	2009 Acum Dic Real
INGRESOS OPERATIVOS	125.038
COSTOS OPERATIVOS	-133.718
MARGEN BRUTO OPERATIVO	-8.680
Crecimiento Bosques Maderables y Otros	-1.707
RESULTADO BRUTO OPERATIVO	-10.386
GASTOS DE ADMINISTRACION Y VENTA	-19.527
RESULTADO NETO OPERATIVO	-29.913
OTROS INGRESOS Y EGRESOS	-5.653
DIFERENCIA DE CAMBIO	-3.791
RESULTADO NETO	-39.357

✓ Márgenes de la Unidad de Negocios (U de N) Forestal: el ejercicio 2009 arrojó un importante pérdida por la combinación de los siguientes factores:

- Un contexto internacional extremadamente desfavorable que generó numerosos cierres totales y parciales de aserraderos en Brasil, Chile y Argentina y disminuyó las exportaciones de las multinacionales de las multinacionales madereras radicadas en Uruguay.
- Un menor nivel de exportaciones de FCB por la falta de demanda de eucaliptos parcialmente compensada con mayores ventas de pino.
- Menores márgenes debido al referido cambio de especies, ya que el pino hoy es menos rentable que el eucaliptos.
- La importante baja de la cotización del dólar que:
 - redujo los ingresos en pesos de las exportaciones.
 - generó importantes pérdidas de cambio de las Disponibilidades y de las Cuentas a Cobrar en dólares.
 - Redujo los márgenes ya que los costos de la madera en pie cosechada y los stocks de productos que al inicio del ejercicio estaban valorizadas a un tipo de cambio de \$ 24 por dólar, luego los productos correspondientes fueron comercializados a un menor tipo de cambio.
 - encareció sensiblemente los salarios y otros insumos domésticos, expresados en dólares de los productos exportados.

- La importante pérdida - \$ 8:1 millones de pesos- por baja en la cotización de los Bonos de Carbono de US\$ 1.60 a 0.15 por Offset los cuales no se pudieron comercializar debido al contrato firmado entre FCB y CCX el que no permite comercializar estos bonos antes del 2011.
- La aplicación de las nuevas Normas Contables obligatorias que establecen contabilizar directamente a cuentas patrimoniales las ganancias por cambio de categoría de maderables a no maderables, las que antes se reflejaban en los resultados del ejercicio.

✓ Márgenes de las U de N Ganadería y Agricultura: alcanzaron Resultados y Flujos de Fondos Operativos positivos. En Ganadería se hizo una revisión de la estrategia comercial y se resolvió extender el ciclo de recría. En Agricultura se renovó el contrato de arrendamiento de 700 hás. para la plantación de granos obteniéndose una renta por hectárea muy favorable.





EVOLUCIÓN PRINCIPALES INDICADORES FINANCIEROS

	MILLONES DE PESOS CORRIENTES					EQUIVALENTE EN MILLONES DE DOLARES				
	2009	2008	2007	2006	2005	2009	2008	2007	2006	2005
VALOR DE BOSQUES	432,7	415,8	392,0	324,4	290,0	22,0	17,1	18,2	13,3	12,0
VALOR DE CAMPOS	1.133,4	1.070,2 (1)	725,0	618,3	523,2	57,7	43,9 (1)	33,7	25,3	21,7
TOTAL ACTIVOS A FIN DE AÑO	1.790,1	1.723,8	1.328,5	1.117,7	962,2	91,2	70,8	61,8	45,8	39,9
TOTAL PASIVOS A FIN DE AÑO	33,9	28,3	46,0	19,2	15,1	1,7	1,2	2,1	0,8	0,6
PATRIMONIO	1.756,2	1.695,5	1.282,5	1.098,4	947,1	89,5	69,6	59,7	45,0	39,3
FLUJO DE FONDOS OPERATIVO										
Piedras Coloradas	0,8	53,0	5,5	4,0	9,8	0,0	2,6	0,2	0,2	0,4
El Carmen	5,8	19,3	7,8	-2,1	2,0	0,3	0,9	0,3	-0,1	0,1
INVERSIONES DEL AÑO										
Piedras Coloradas	18,5	24,4	51,1	18,6	10,5	0,8	1,2	2,2	0,8	0,4
El Carmen	7,6	7,9	7,9	6,4	8,8	0,3	0,4	0,3	0,3	0,4
VENTAS	122,2	128,8	105,2	98,1	104,2	5,4	6,1	4,5	4,1	4,3
RESULTADOS	-39,4 (3)	90,7 (2)	22,8	11,0	7,9	-2,0 (3)	4,3 (2)	1,1	0,4	0,3

(1) 2008 dato estimado, a efectos comparativos se tomó la tasación de los campos a diciembre 2009 y se deflacta por el IPC 5,9%. 2009 según tasación de empresa especializada.

(2) Incluye ganancia venta Bonos de Carbono U\$M 2,7equivalente a \$M 57. No incluye ajuste por inflación.

(3) De acuerdo a nuevas Normas Contables Obligatorias, incluye ajuste por inflación, no incluye ganancias por reclasificación de maderables.



ESTADO DE SITUACION PATRIMONIAL AJUSTADO POR INFLACIÓN

en miles de pesos

	2009 <i>Real Diciembre</i>	2008 <i>Real Diciembre</i>
ACTIVO		
DISPONIBILIDADES	4.333	23.683
INVERSIONES TEMPORARIAS	0	0
CREDITOS POR VENTAS	22.318	18.169
OTROS CREDITOS	5.425	9.710
BIENES DE CAMBIO CORRIENTE	62.852	49.819
Bosques	19.267	19.152
Ganado	12.590	9.564
Productos Forestales	7.786	5.113
Productos Industriales	16.581	9.581
Materiales y Suministros	6.627	6.409
OTROS CREDITOS LARGO PLAZO	2.546	10.558
BIENES DE CAMBIO NO CORRIENTE	414.760	396.620
Bosques	413.493	396.620
Equipamiento industrial	1.267	
BIENES DE USO E INTANGIBLES	1.277.841	1.215.211
TOTAL ACTIVO	1.790.075	1.723.769
PASIVO Y PATRIMONIO		
DEUDAS COMERCIALES	16.452	10.662
DEUDAS DIVERSAS	13.753	12.098
DEUDAS FINANCIERAS	831	964
DEUDAS FINANCIERAS A LP	2.852	4.568
PATRIMONIO	1.756.187	1.695.477
TOTAL PASIVO Y PATRIMONIO	1.790.075	1.723.769

En la Memoria 2008 el Patrimonio a Diciembre estaba expresado a valores históricos – 800,4 millones – y fue ajustado a 1.695,5 millones de acuerdo a las Normas Contables obligatorias. Siguiendo el criterio de Capital Financiero en la determinación del Ajuste por Inflación se actualizaron por Índices de Precios al Consumo, entre otros conceptos, todos los aportes realizados por el Fondo Jubilatario a los Centros Forestales desde 1963 a la fecha.

Estado de Situación Patrimonial a Diciembre 2009: idem contempla las nuevas Normas Contables y los valores de Activo, Pasivo y Patrimonio, así como el Estado de Resultados están expresados a precios de fin de Ejercicio. El valor de los campos fueron tasados por una firma especializada y aprobados posteriormente por el DF y el CH.



FLUJO DE FONDOS

En millones de pesos ajustado por inflación

Flujo de Fondos de Actividades Operativas REAL 2009

Cobranzas Créditos por Ventas	122,1
Pagos a Proveedores	-82,0
Pagos al Personal	-33,4

Flujo Neto Operativo	6,7
-----------------------------	------------

Flujo de Fondos utilizado para Inversiones

Inversiones en Bosques	-19,3
Inversiones en Bienes de Uso	-3,0

Flujo de Inversiones	-22,3
-----------------------------	--------------

Flujo Neto Operativo - Inversiones	-15,6
---	--------------

Flujo de Fondos Actividades Financieras

Pago Leasing Bandes	-1,3
Efecto de mantenimiento de efectivo	-3,9

Flujo Neto Efectivo	-20,8
----------------------------	--------------

Caja inicial	25,1
--------------	------

Caja final	4,3
-------------------	------------

Si bien el Flujo Neto Operativo fue positivo, no fue suficiente para cubrir las inversiones (fundamentalmente vinculadas al área forestal: plantaciones, seguros, manejos, etc). El Flujo operativo extraordinario del año anterior, básicamente generado en la comercialización de bonos de carbono, permitió afrontar el déficit del 2009.



Contribuciones desde la perspectiva Social

✓ Recursos Humanos:

- La crisis iniciada en el último trimestre de 2008 y la consecuente caída de la demanda internacional de madera aserrada obligó a recurrir al seguro de paro parcial y adecuación de sueldos durante el primer bimestre. Esta medida extrema permitió reducir el impacto en las reservas financieras, las que fueron imprescindibles para afrontar un año crítico y retomar a partir de marzo un nivel de actividad con la totalidad del personal.
- Continuó la recuperación salarial respecto al IPC 1,18%:
- Capacitación: 625 horas de a todos los niveles, con énfasis en Seguridad e Higiene Laboral, Certificación FSC y operaciones industriales y forestales.
- Plan de Salud Laboral: El Programa de Salud Laboral (PSL) iniciativa de la Comisión de Seguridad y Mejora Continua, (integrada por representantes de todos los áreas de la empresa y el Sindicato, y que se enmarca dentro del Programa Cero Accidente) implementó la “gimnasia laboral” en todas las áreas de FCB. El mismo consiste en una serie de ejercicios de estiramiento, que se realizan 15 minutos antes de comenzar la jornada laboral. El programa ha sido tomado con entusiasmo y compromiso por los todos los trabajadores de los distintos sectores de Forestal Caja Bancaria. Los aportes de esta modalidad de gimnasia en el lugar de trabajo están enfocados hacia tres aspectos: fisiológico, psicológico y sociológico.
- Seguridad: se continuó trabajando en la prevención de accidentes, disminuyendo en un 50% respecto al 2008 el índice de gravedad de los mismos.

✓ Previsión de incendios:

- Se logró, por sexta temporada consecutiva, la reinstalación en Piedras Coloradas del cuartelillo de bomberos, en coordinación con la Intendencia de Paysandú, la Junta local de Piedras Coloradas, la Jefatura de Policía, La Dirección Nacional de Bomberos y las Empresas Forestales con actividad en la zona.

✓ Apoyo a la comunidad:

- Se continuó colaborando con las principales instituciones de Piedras Coloradas y El Carmen: escuela, liceo, UTU, CAIF, etc.
- En diciembre FCB auspició la Fiesta de la Madera de Piedras Coloradas. Esta fue la edición número 21 la cual convocó a visitantes de distintas zonas del departamento de Paysandú.
- Ante la solicitud de la Intendencia Departamental de Paysandú para contribuir a paliar las consecuencias de las graves inundaciones que sufrió la ciudad, se donaron 30 metros cúbicos de madera.



Imágenes de distintos eventos en FCB y actividades de apoyo a la Comunidad:



CHARLA DE CAPACITACION FSC A OPERARIOS PROPIOS Y TERCERIZADOS



CHARLAS EN ESCUELA 27 DE P. COLORADAS PROTECCIÓN AL MEDIO AMBIENTE



INAUGURACIÓN DE REFUGIO PEATONAL; PROYECTO DE FUERZAS SOCIALES DE P COLORADAS



DONACION DE PINTURA ESCUELA 21 EL CARMEN





INAUGURACION NUEVO COMEDOR Y SALA DE CAPACITACIÓN



***APOYO A GRUPO DESEM DE LICEALES DE PIEDRAS
COLORADAS PROYECTO "PIÑAS P. COLORADAS"***



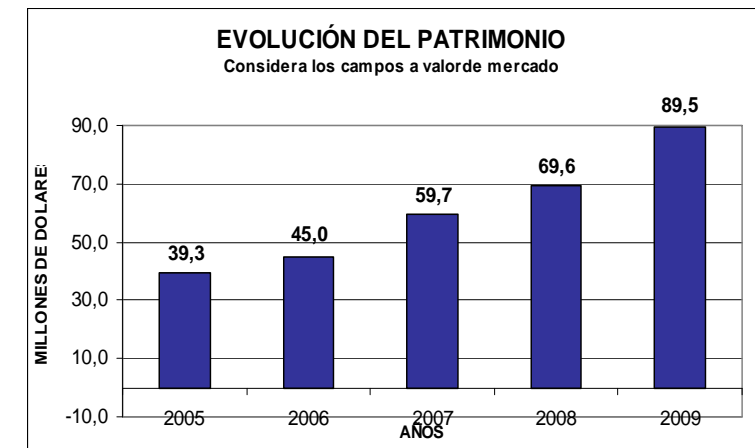
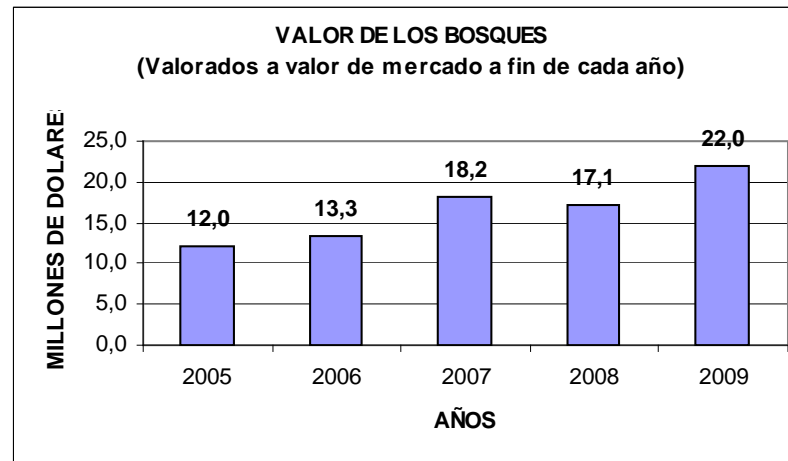
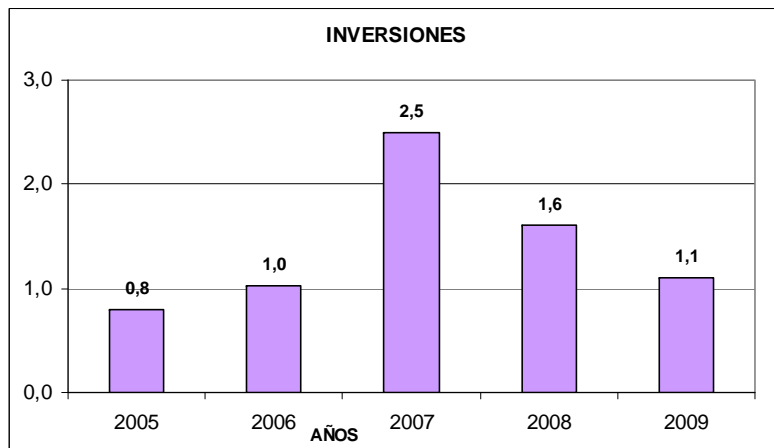
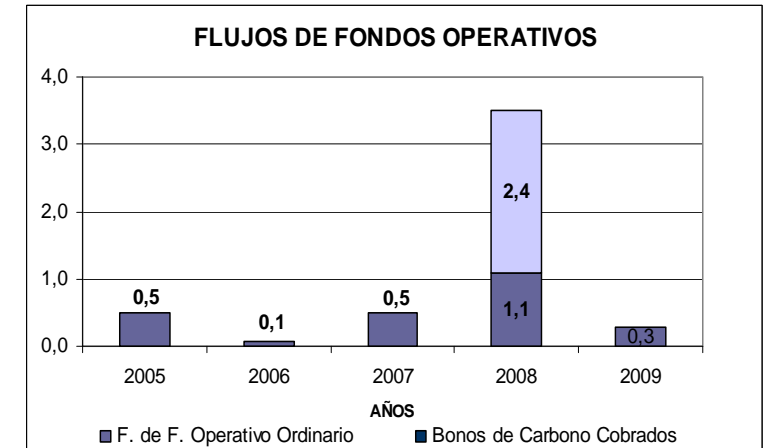
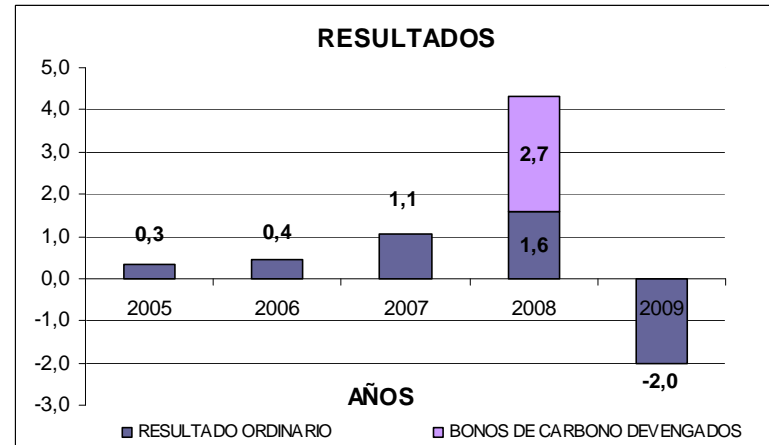
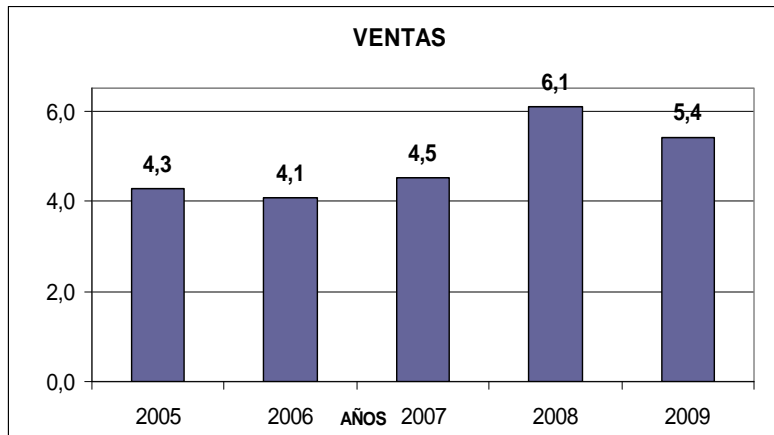
• Contribuciones desde la perspectiva Ambiental:

- ✓ Certificación FSC: se logró la Certificación para la planta de impregnado en Constanca (Paysandú) y se completaron satisfactoriamente las Auditorias de seguimiento realizadas por SGS de los bosques de El Carmen y Piedras Coloradas y de Cadena de Custodia en Piedras Coloradas .
- ✓ Se aprobó una nueva auditoria para mantener la Certificación de los Bonos de Carbono comercializados en la Chicago Climate Exchange (CCX). El Auditor pudo comprobar la confiabilidad de la información suministrada que dio lugar a la comercialización de bonos de carbono en el 2008. El boletín internacional de CCX entre otros aspectos destacó los múltiples beneficios que se alcanzaron como resultado del proyecto FCB: reducciones de gases de efecto invernadero , mayor control de la erosión hídrica y de los suelos, mejoras en la calidad de vida para las localidades cercanas, etc.



Síntesis de la Evolución de los Principales indicadores Financieros

En millones de dólares



Patrimonios Años 2008 y 2009 ajustados por inflación



PERSPECTIVAS FORESTAL CAJA BANCARIA

Plan Estratégico de Largo Plazo

De acuerdo a lo solicitado por el CH, FCB presentó en junio proyecciones financieras para los años comprendidos entre 2009 y 2039.

Los **objetivos** que se pretendieron alcanzar con estas proyecciones fue darle elementos al CH para analizar:

- Si la actividad forestal es sostenible en el largo plazo como alternativa de inversión, con independencia de su forma jurídica.
- La necesidad de contar con una línea de financiamiento de corto plazo, para afrontar la actual crisis económica internacional.
- Distintos escenarios a efectos de estimar la necesidad de tener una línea de financiamiento de largo plazo para:
 - enfrentar las volatilidades y eventos de riesgo.
 - afrontar inversiones extraordinarias que, dada la extensión del proyecto considerado, hoy son difíciles de preveer.

Para cumplir con dichos objetivos, las proyecciones financieras se dividieron en 3 etapas:

1. Julio 2009 – Diciembre 2010, proyección mensual de corto plazo, en que se estimó continuaría la crisis económica internacional.
2. Enero 2011 – Diciembre 2020, plazo durante el cual se proyectó cosechar los actuales bosques maderables y en crecimiento, y plantar eucaliptos en las áreas que se fueran liberando.
3. Enero 2021 – Diciembre 2039, a efectos de completar 30 años y así cubrir el plazo para un eventual fideicomiso.

Para la elaboración de las proyecciones de variables macroeconómicas y de precios claves para FCB, se analizaron cuatro escenarios alternativos que permitieran someter a una serie de estrés a los Flujos de Fondos de FCB, considerando eventuales variaciones mas conservadoras del entorno económico nacional e internacional.

Las principales conclusiones fueron:

Sustentabilidad



Sobre la base de las siguientes fortalezas:

- 1- Bosques / flujo de madera: mayor disponibilidad que en el pasado de madera aserrable y de mejor calidad por el manejo realizado.
- 2- Capital Humano: dotación de aproximadamente 170 personas en un clima de buenas relaciones laborales; Directores, Gerentes y Supervisores profesionales con mas de 10 años de experiencia en FCB.
- 3- Industria: Aserradero y Cámaras de Secado de tecnología actualizada, inaugurados en el 2008.
- 4- Comercialización: mayor inserción en el Mercado internacional.

se estimó que la inversión forestal de CJPB es económicamente sustentable en la medida que se continúe realizando inversiones en plantaciones, en nuevos proyectos, en mejoras en la productividad del capital humano y físico, en el desarrollo de nuevos productos, mercados y nuevas tecnologías en los sistemas de información y gestión, etc .

Financiamiento

Del análisis de las proyecciones financieras surgió la necesidad de contar con las siguientes líneas de crédito para un mejor rendimiento de la inversión:

- 1- U\$K 400 en el 2010 para afrontar la referida crisis económica internacional
- 2- U\$K 650 en el 2011 para financiar inversiones adicionales en el área industrial que permitan desarrollar nuevos productos.
- 3- Independientemente de que los flujos en los cuatro escenarios considerados arrojaron un superávit financiero en el período 2009-2039, se debería disponer de una línea de crédito para afrontar eventuales escenarios adversos o para encarar inversiones extraordinarias que sean necesarias y atractivas.

Objetivos de Corto Plazo

En línea con el referido Plan Estratégico de Largo Plazo y para mantener un equilibrio sustentable en los aspectos económicos, sociales y ambientales, se entiende necesario gestionar nuevos cambios que permitan afrontar una situación aún crítica y de alta incertidumbre de los mercados internacionales.

Específicamente se entiende necesario encarar las siguientes acciones:

- ✓ Procurar nuevas oportunidades de negocios desarrollando nuevos productos y mercados tanto locales como extrarregionales.
- ✓ Incrementar la productividad del Capital Humano y Físico para:
 - afrontar una mayor competencia internacional que se está dando para salir de la crisis.
 - mitigar los crecientes costos domésticos expresados en dólares que están afectando la competitividad extrarregional.



- ✓ Mantener un nivel de capital de trabajo adecuado que permita volcar parte de los Flujos de Fondos Operativos a nuevas Inversiones.
- ✓ Aplicar nuevas tecnologías en los sistemas de información y análisis y en la gestión de los RRHH , administrativos y comerciales.
- ✓ Procurar nuevas fuentes de financiamiento externas que permitan encarar nuevos proyectos y oportunidades de negocios que seguramente surgirán en el Uruguay, considerando las multimillonarias inversiones que están realizando en el país las principales Empresas Internacionales vinculadas a la madera.

Ing. Agr. Roberto Bavosi
DIRECTOR

Cr. Sergio Lanfranconi
DIRECTOR

